

DEMOGRAFINĖ IR SOCIALINĖ-EKONOMINĖ SITUACIJA

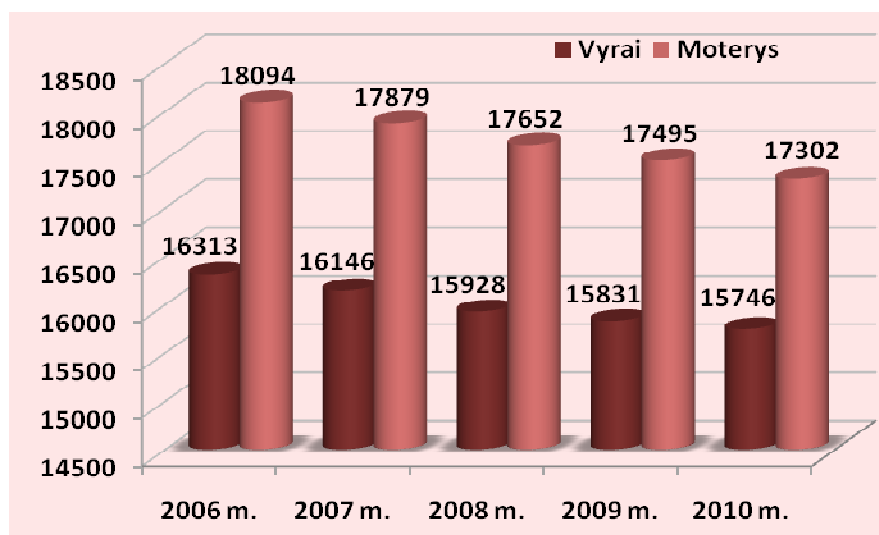
Šalyje demografinę ir socialinę situaciją atspindi šie rodikliai: gyventojų skaičius, jų pasiskirstymas kaimo ir miesto vietovėse, jų amžius, lytis, vidutinė tikėtina gyvenimo trukmė, gimstamumas, mirtingumas, santuokų, ištuokų skaičius, nedarbo lygis, socialinės rizikos šeimų skaičius, nusikalstamų veikų skaičius.

Prienuų rajono savivaldybėje kaip ir Kauno apskrityje bei visoje Lietuvoje demografiniai rodikliai negerėja. Remiantis Statistikos departamento prie Lietuvos Respublikos Vyriausybės duomenimis 2010 m. Prienuų rajono savivaldybėje gyveno 33048 gyventojai, tuo tarpu 2008 m. - 33580 gyventojų, t.y. Prienuų rajono savivaldybėje per du metus gyventojų skaičius sumažėjo 1,02 karto (*1 lentelė*).

1 lentelė. Gyventojų skaičius 2006–2010 metų pradžioje

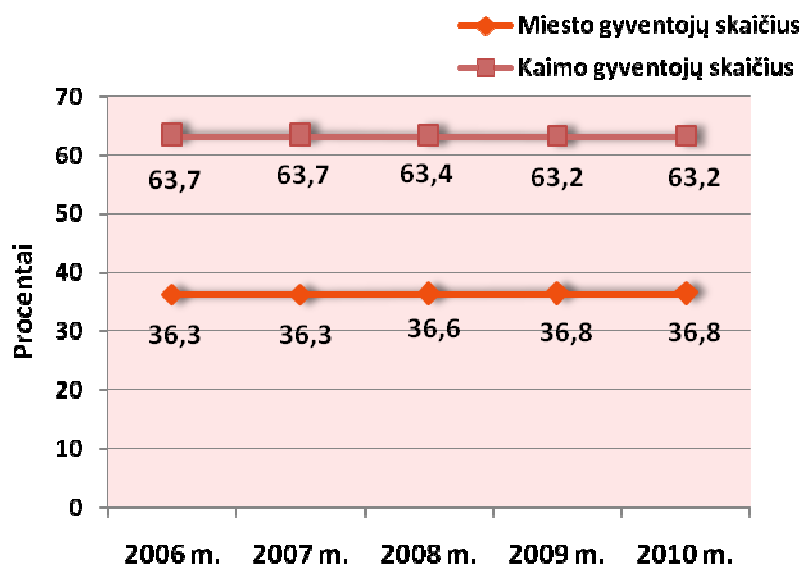
Metai	2006	2007	2008	2009	2010
<i>Prienuų rajono savivaldybė</i>	34407	34025	33580	33326	33048

Duomenys rodo, kad Prienuų rajone 2010 m. gyveno 1,1 karto daugiau moterų (17302) negu vyrų (15746). Analizuojant 2006–2010 m. laikotarpį, pastebėta, kad moterų skaičius sumažėjo 792, o vyrų – 567, t.y. moterų sumažėjo 1,4 karto daugiau negu vyrų (*1 pav.*).



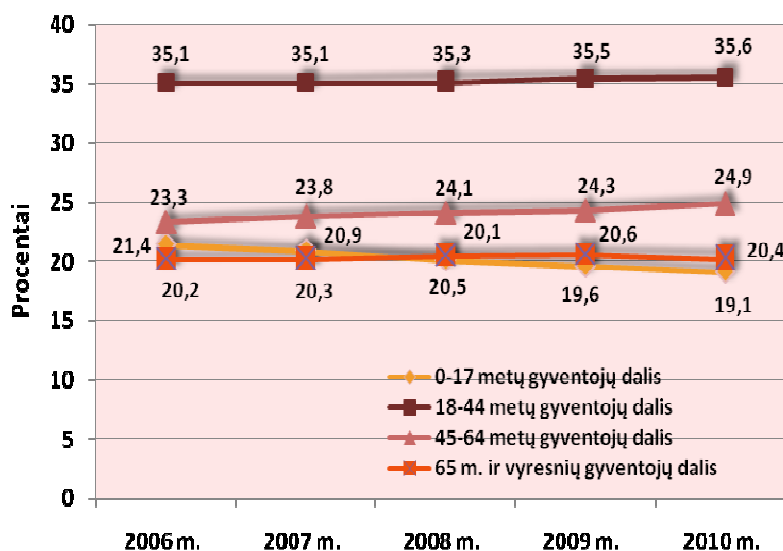
1 pav. Gyventojų skaičiaus dinamika pagal lytį Prienuų rajone 2006–2010 m.

Prienų rajone gyventojų pasiskirstymas pagal gyvenamą vietą 2006–2010 m. kito nežymiai. 2010 m. beveik du trečdaliai (63,2 proc.) gyventojų gyveno kaimo vietovėse, daugiau negu trečdalis (36,8 proc.) – mieste (2 pav.).



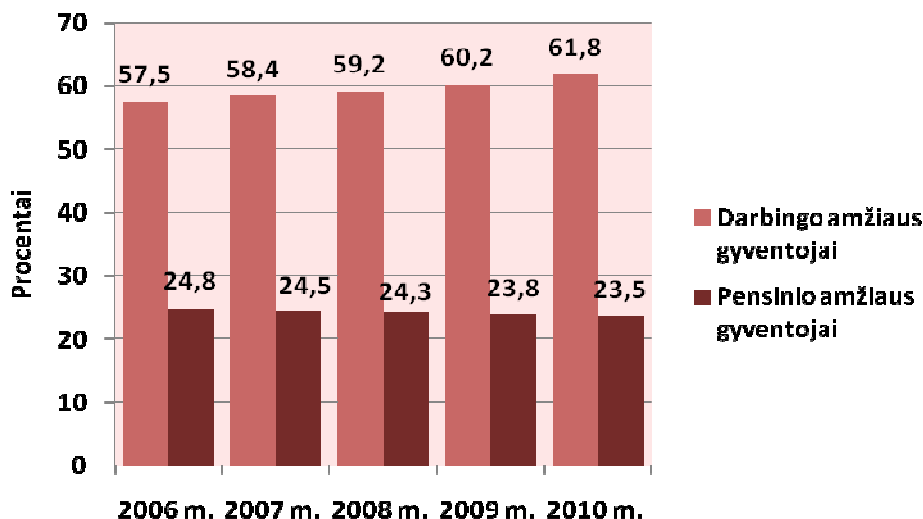
2 pav. Miesto ir kaimo vietovėse gyvenančių Prienų rajono gyventojų pasiskirstymo dinamika 2006–2010 m.

2010 m. Prienų rajono savivaldybėje gyveno daugiau negu trečdalis (35,6 proc.) 18–44 m. amžiaus gyventojų, tai sudarė didžiąją populiacijos dalį. 45–64 m. amžiaus gyventojų dalis Prienų rajone nuo 2006 m. didėja (2006 m. – 23,3 proc., 2010 m. – 24,9 proc.). Mažiausią populiacijos dalį sudarė 0–17 m. amžiaus gyventojai, stebima šios gyventojų dalies mažėjimo tendencija. 65 m. ir vyresnių gyventojų dalis 2010 m. (20,4 proc.) taip pat buvo mažesnė palyginus su 2009 m. – 20,6 proc. (3 pav.).



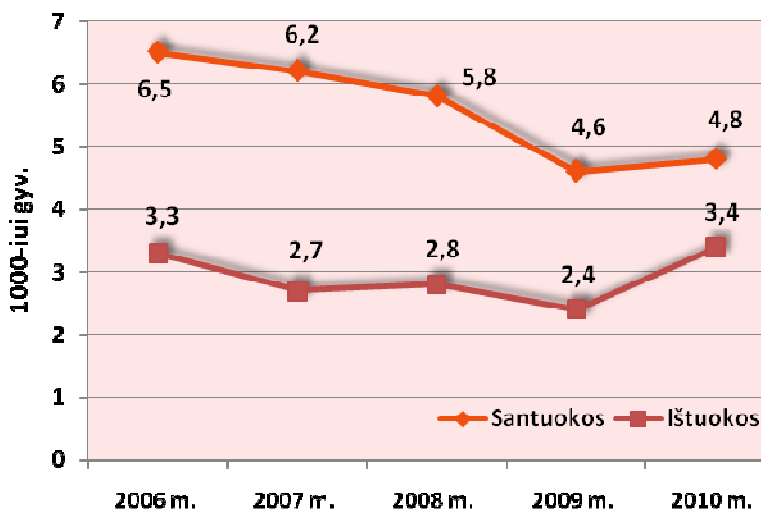
3 pav. Gyventojų skaičiaus dinamika pagal amžiaus grupes Prienų rajone 2006–2010 m.

Prienų rajone 2006–2010 m. laikotarpiu didėjo darbingo amžiaus žmonių ir nežymiai mažėjo pensinio amžiaus žmonių (4 pav.). Toks gyventojų pasiskirstymas yra teigiamas rajono socialinei-ekonominei būklei. Lietuvoje 2010 m. buvo 65,0 proc. darbingo amžiaus gyventojų ir 18,8 proc. pensinio amžiaus.



4 pav. Darbingo ir pensinio amžiaus gyventojų pasiskirstymo dinamika Prienų rajone 2006–2010 m.

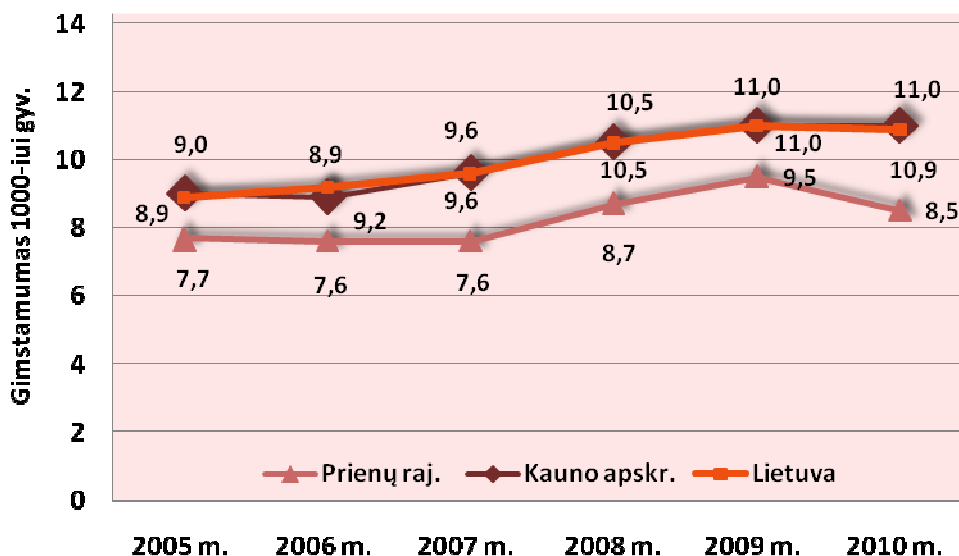
2006–2010 m. Prienų rajono savivaldybėje santuokų skaičius mažėjo, tačiau nuo 2009 m. šis rodiklis pakrypo didėjimo linkme (4,8/1000 gyv.). 2010 m. ištuokų skaičius padidėjo 1,4 karto palyginus su 2009 m. (2,4/1000 gyv.) (5 pav.).



5 pav. Santuokų ir ištuokų dinamika Prienų rajone 2006–2010 m.

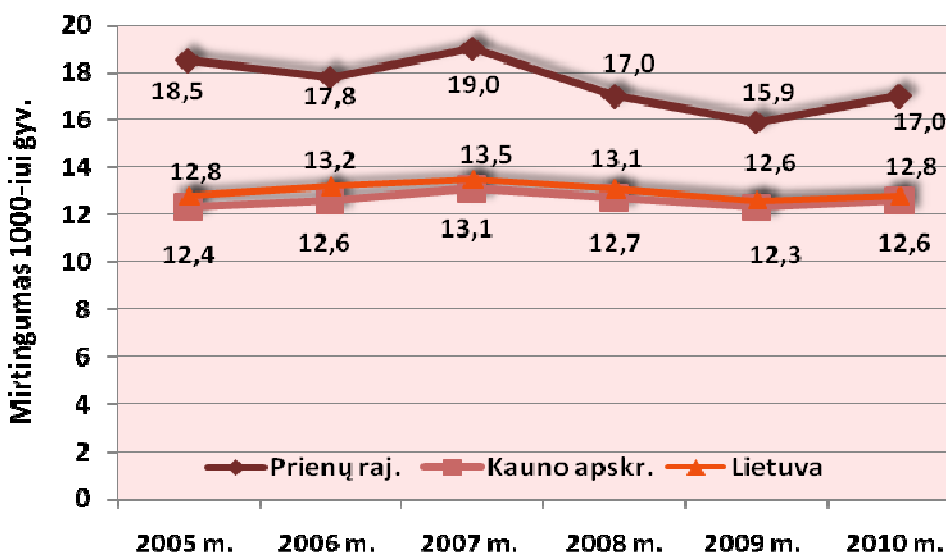
2005–2009 m. Prienų rajone kaip ir Kauno apskrityje bei visoje šalyje buvo stebima gimstamumo rodiklio didėjimas. Tačiau 2010 m. Prienų rajone gimstamumas sumažėjo 1,1 karto

palyginus su 2009 m. (9,5/1000 gyv.). Kauno apskrityje ir Lietuvoje 2010 m. gimstamumo tendencijos nežymiai mažėja (6 pav.).



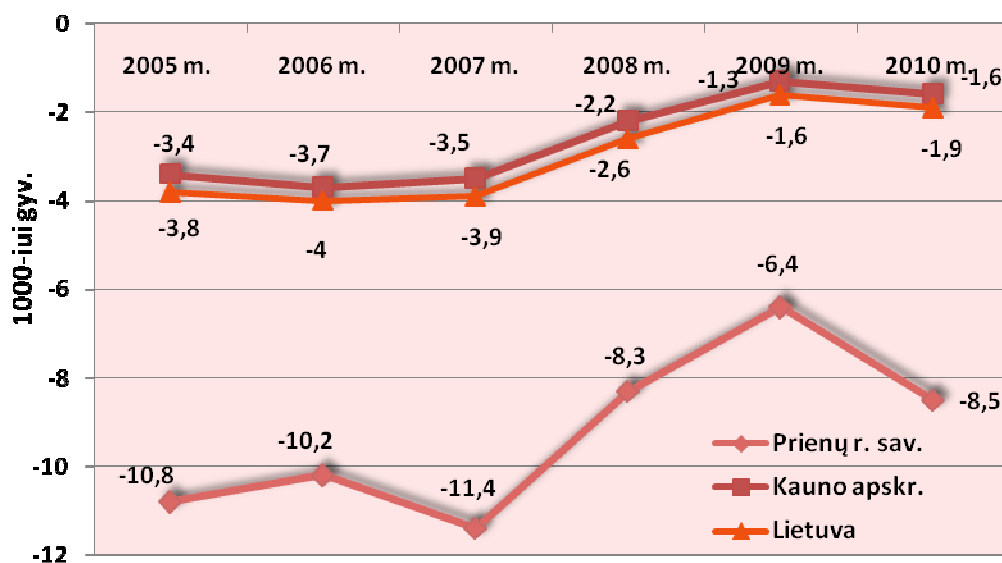
6 pav. Gimstamumo dinamika Lietuvoje, Kauno apskrityje ir Prienų rajone 2007–2010 m. (*2010 m. išankstiniai duomenys)

Apžvelgus mirtingumo tendencijas Lietuvoje, Kauno apskrityje ir Prienų rajone, galima teigti, kad mirtingumas sparčiai didėja Prienų rajone (2009 m. – 15,9/1000 gyv., 2010 m. – 17,0/1000gyv.), o Kauno apskrityje ir Lietuvoje – palaipsniui (7 pav).



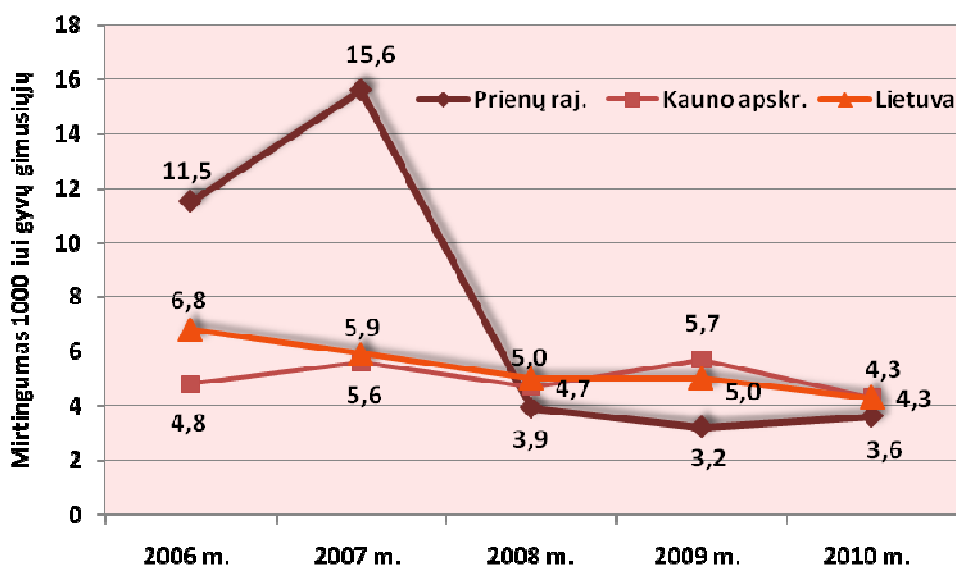
7 pav. Mirtingumo dinamika Lietuvoje, Kauno apskrityje ir Prienų rajone 2006–2010 m. (*2010 m. išankstiniai duomenys)

Natūralus gyventojų prieaugis parodo skirtumą tarp gimstamumo ir mirtingumo rodiklių. 2010 m. Prienų rajone, kaip ir visoje šalyje bei Kauno apskrityje stebimas didėjantis neigiamas natūralus gyventojų prieaugis (8 pav.).



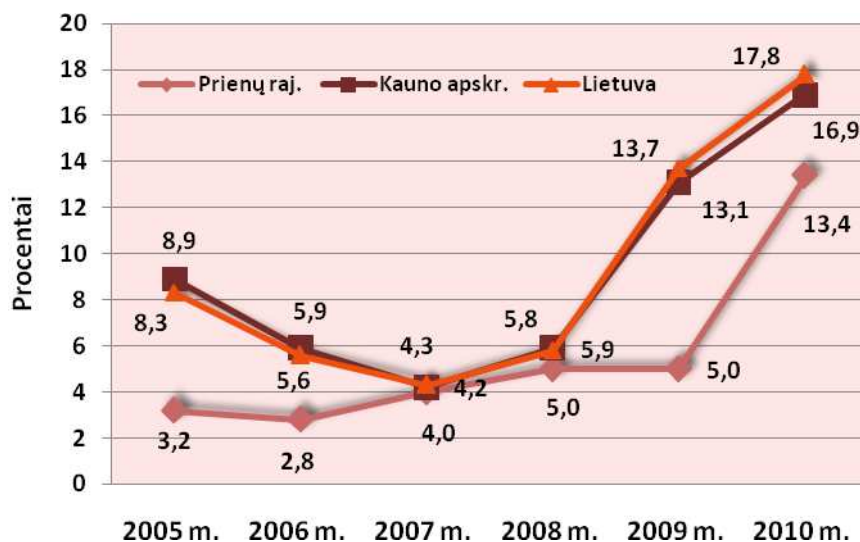
8 pav. Natūralus gyventojų prieaugis Lietuvoje, Kauno apskrityje ir Prienų rajone 2006–2010 m. (*2010 m. išankstiniai duomenys)

Didžiausias kūdikių iki 1 m. amžiaus mirtingumas Prienų rajone buvo užfiksuotas 2007 m. – 15,6/1000 gyvų gimusiųjų, tai buvo 2,6 karto daugiau negu šalies rodiklis (5,9/1000 gyv.). 2008–2010 m. Prienų rajone kūdikių iki 1 m. amžiaus mirtingumas buvo mažesnis negu Kauno apskrities, šalies (9 pav.).



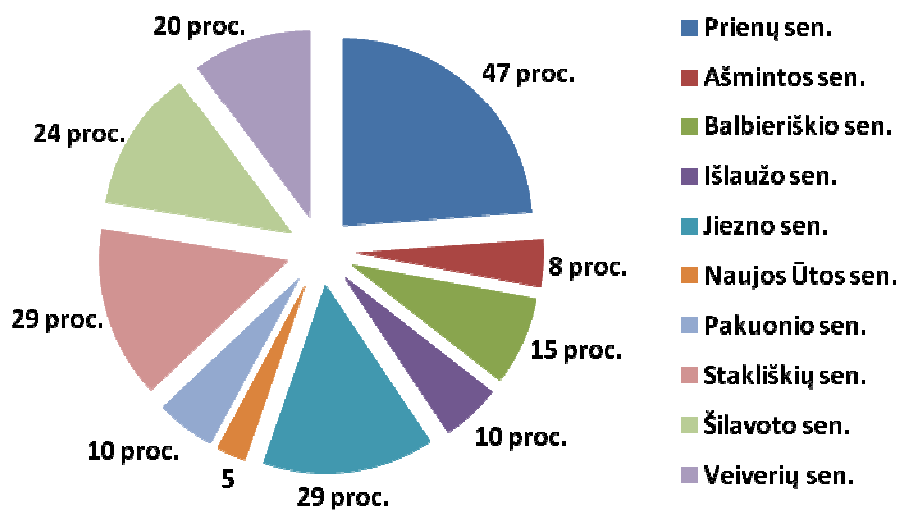
9 pav. Kūdikių iki 1 metų amžiaus mirtingumo dinamika Lietuvoje, Kauno apskrityje ir Prienų rajone 2006–2010 m.

2010 m. nedarbo lygis Prienų rajono savivaldybėje, kaip ir Kauno apskrityje bei Lietuvoje labai išaugo. Tai įtakojo ekonomikos nuosmukis. Prienų rajone 2010 m. nedarbas buvo 13,4 proc., palyginti su 2009 m – 5,0 proc., kai tuo tarpu Lietuvoje per 2009–2010 m. nedarbas išaugo 1,3 karto (10 pav.).



10 pav. Nedarbo lygis Lietuvoje, Kauno apskrityje ir Prienų rajone 2005–2010 m.

Remiantis Statistikos departamento prie Lietuvos Respublikos Vyriausybės ir Prienų rajono savivaldybės Socialinės paramos skyriaus duomenimis 2010 m. Prienų rajone buvo 197 socialinės rizikos šeimos (2009 m. – 193), kai tuo tarpu Lietuvoje – 10904. Prienų rajone 2010 m. daugiausiai socialinės rizikos šeimų buvo Prienų, Jiezno, Stakliškių seniūnijose (11 pav.).



11 pav. Socialinės rizikos šeimų skaičius Prienų rajone (proc.) 2010 m.

Valstybinio socialinio draudimo fondo mokamos pašalpos bei asmenų gaunančių pašalpas skaičius Prienų rajone yra daugiausiai dėl senatvės pensijų, antroje vietoje – dėl našlių ir našlaičių pensijų, trečioje - netekto darbingumo (invalidumo) (2 lentelė).

2 lentelė. Prienų rajono gyventojai, gaunantys valstybinio socialinio draudimo pašalpas 2009–2010 m.

Pensijos rūšis	Pensijas gaunančių asmenų skaičius	
	2009 m.	2010 m.
Valstybinio socialinio draudimo senatvės pensija	7620	7477
Valstybinio socialinio draudimo invalidumo pensija	1455	1363
Valstybinio socialinio draudimo netekto darbingumo pensija	2013	2114
Valstybinio socialinio draudimo netekto darbingumo (invalidumo) pensija	3468	3477
Valstybinio socialinio draudimo našlių ir našlaičių pensija	4159	4141
Valstybinio socialinio draudimo išstarnauto laiko pensija	6	6
Valstybinio socialinio draudimo kompensacija už ypatingas darbo sąlygas	40	40
Valstybinio socialinio draudimo išankstinė senatvės pensija	34	33

Prienų policijos komisariato duomenimis, Prienų rajone 2010 m. buvo įvykdyta 580 nusikalstamų veikų, o 2009 m. – 553. Galima teigti, kad nusikalstamumas Prienų rajone auga - 2009–2010 m. laikotarpiu šis rodiklis padidėjo 4,9 proc. Tuo tarpu Kauno apskrityje nusikalstamumas mažėja – per 2010 m. užregistruota 699-iomis nusikalstamomis veikomis mažiau palyginus su 2009 m. Panašios tendencijos stebimos ir visoje Lietuvoje (3 lentelė).

3 lentelė. Nusikalstamų veikų skaičius Lietuvoje, Kauno apskrityje ir Prienų rajone 2005–2010 m.

Teritorija	2005 m.	2006 m.	2007 m.	2008 m.	2009 m.	2010 m.
Prienų raj.	612	610	455	457	553	580
Kauno apskr.	12467	10813	9129	8979	10091	9392
Lietuva	89815	82155	73741	78060	83203	77669