

DEMOGRAFINĖ IR SOCIALINĖ SITUACIJA

Šalyje demografinę ir socialinę situaciją atspindi šie rodikliai: gyventojų skaičius, jų pasiskirstymas kaimo ir miesto vietovėse, jų amžius, lytis, vidutinė tikėtina gyvenimo trukmė, gimstamumas, mirtingumas, santuokų, ištuokų skaičius, nedarbo lygis, socialinės rizikos šeimų skaičius, nusikalstamų veikų skaičius.

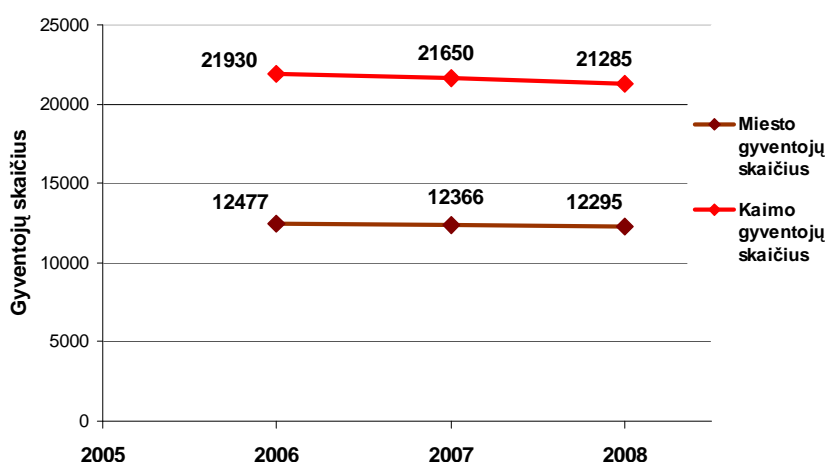
Prienų rajone, kaip ir visoje Lietuvoje, vyksta demografinių procesų permainos nepalankia linkme. Remiantis Statistikos departamento prie Lietuvos Respublikos Vyriausybės duomenimis, Lietuvoje 2008 m. pradžioje gyveno 3366,4 tūkst. gyventojų, t. y. 18,5 tūkst. mažiau negu 2007 m. Prienų rajone nuo 2005 iki 2009 metų pradžios gyventojų skaičius sumažėjo net 1453 gyventojais (1 lentelė).

1 lentelė. Gyventojų skaičius 2005–2009 m.

Metai	2005	2006	2007	2008
Regionas				
Prienų rajone	34785	34407	34025	33580
Kauno apskrityje	685723	680937	677284	673706
Lietuvoje	342524	3403284	3384879	3366357

Šaltinis: Lietuvos statistikos departamentas.

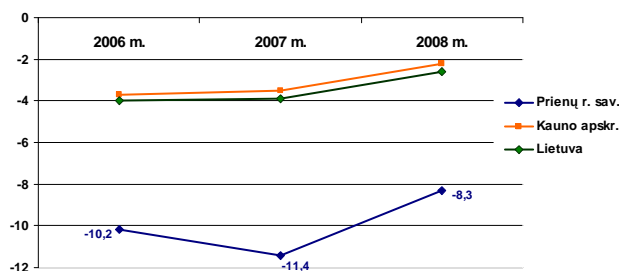
Prienų rajone 2008 m. didesnė dalis gyventojų, t. y. 21285 (63,4 proc.) gyveno kaimo ir 12295 (36,6 proc.) gyveno miesto vietovėse (Prienai, Jieznas). 2005–2008 m. gyventojų skaičiaus pasiskirstymas tarp kaimo ir miesto vietovių ženkliai nepakito (1 pav.). Tuo tarpu Lietuvoje 2008 m. pradžioje didesnė dalis gyventojų, t. y. 66,9 proc., gyveno miestuose.



1 pav. Prienų rajono gyventojų skaičiaus pasiskirstymas pagal gyvenamą vietovę

Šaltinis: Lietuvos statistikos departamentas.

Natūralus gyventojų prieaugis – skirtumas tarp gyvų gimusiųjų ir mirusiųjų skaičiaus, Prienų rajone šis skirtumas per pastaruosius metus sumažėjo, tačiau išlieka neigiamas. Lietuvoje stebima panaši tendencija. Tačiau Prienų rajono natūralus gyventojų prieaugis yra 3,2 kartus mažesnis negu Lietuvoje (2008 m.), (2 pav.).



2 pav. Natūralaus gyventojų prieaugio tendencija Lietuvoje
Šaltinis: Higienos instituto Sveikatos informacijos centras

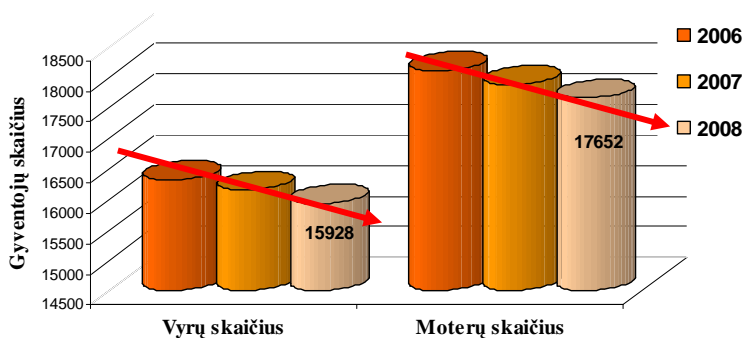
Higienos instituto Sveikatos informacijos centro duomenimis, vidutinė tikėtina gyvenimo trukmė (toliau VGT) Lietuvoje ilgėja (2005 m. – 71,32 m., o 2007 m. – 71,9 m.). Kauno medicinos universiteto Sveikatos vadybos katedros duomenimis, Prienų rajone VGT vidurkis 2005–2007 metais buvo trumpesnis negu bendras Lietuvos gyventojų, tačiau panašus kaip Lietuvos kaimo gyventojų. Nustatyta, kad Lietuvoje moterų būsima gyvenimo trukmė ilgesnė 11,3 metų negu vyrų (2 lentelė).

2 lentelė. Gyventojų vidutinė tikėtina gyvenimo trukmė 2005–2007 m. (VGT)

Vietovė	VGT (metai)		
	Abi lytys	Moterys	Vyrai
Prienų rajone	68,07	75,40	61,74
Lietuvoje	71,10	77,21	65,14
Lietuvos kaimo	68,75	75,71	62,99

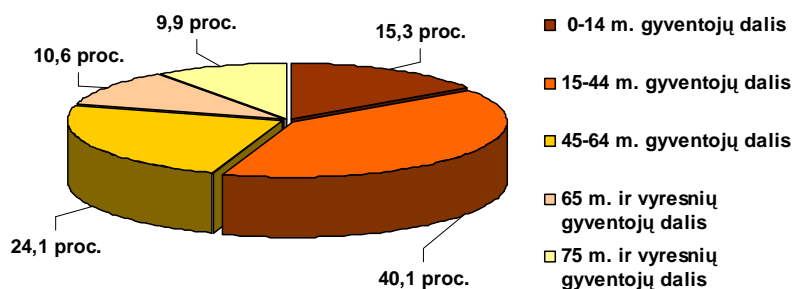
Šaltinis: Kauno medicinos universiteto Sveikatos vadybos katedra.

Prienų rajone 2008 m. pradžioje gyveno 17652 moterų (52,6 proc.) ir 15928 vyrų (47,4 proc.). Pastebima, kad per 2006–2008 m. laikotarpį mažėjo tiek moterų, tiek vyrų skaičius (3 pav.). Lietuvoje 2008 m. pradžioje moterys taip pat sudarė didesnę dalį gyventojų (53,5 proc.).



3 pav. Vyrų ir moterų skaičiaus pasiskirstymas 2006–2008 metais Prienų rajone
Šaltinis: Lietuvos statistikos departamentas.

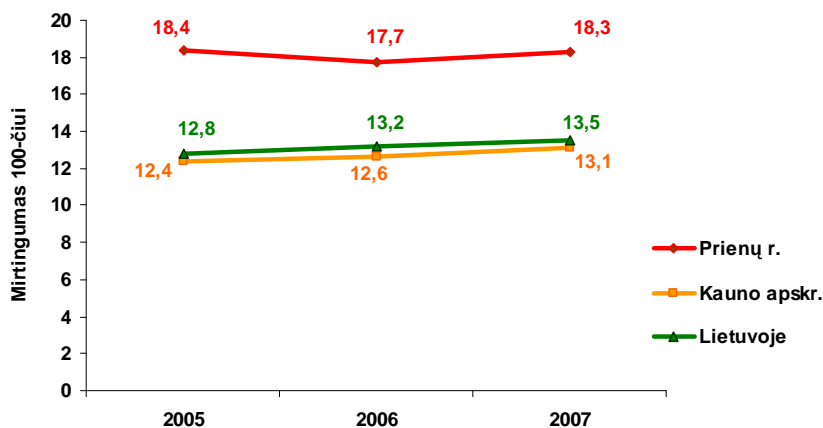
Pagal gyvenamą vietovę, didesnė dalis gyventojų (63,4 proc.) gyveno kaime, negu mieste (Prienuose, Jiezne gyveno 36,6 proc.), o Lietuvoje 2008 m. didesnė dalis gyventojų gyveno miestuose (66,9 proc.). Didžiausią Prienų rajono gyventojų dalį 2008 m. sudarė 15–44 metų amžiaus, t. y. darbingo amžiaus žmonės, tačiau gyventojų nuo 65 m. yra didesnė dalis (20,5 proc.), negu vaikų nuo 0–14 m. amžiaus (15,3 proc.), (4 pav.). Tai rodo, kad Prienų rajono gyventojų senėjimo indeksas priskiriamas demografiškai senam regionui, kaip ir visa Lietuva priskiriama demografiškai senai šaliai.



4 pav. Amžiaus grupių pasiskirstymas Prienų rajone 2008 m.

Šaltinis: Lietuvos statistikos departamentas.

Didelių pokyčių tarp Prienų rajono gyventojų mirtingumo rodiklių per trejų metų laikotarpį (2005–2007 m.) nestebima. Tačiau Prienų rajono gyventojų mirtingumas, lyginant su Kauno apskrities ir visos Lietuvos gyventojų mirtingumo rodikliais, yra gana aukštas (5 pav.).

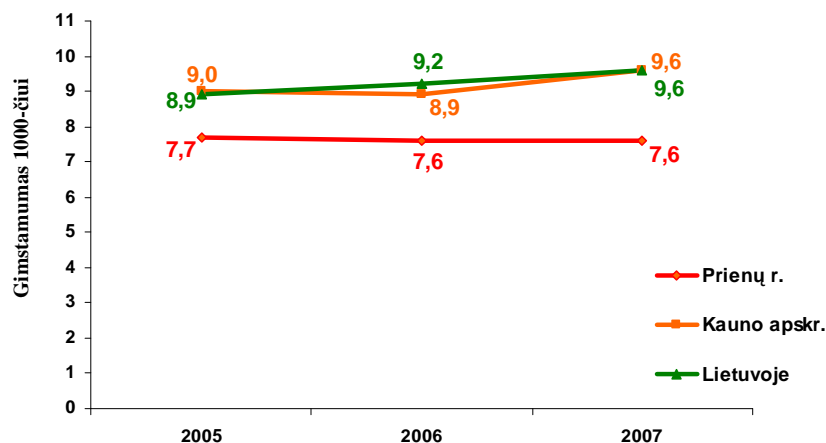


5 pav. Mirtingumo tendencijos 2005–2007 m.

Šaltinis: Lietuvos statistikos departamentas.

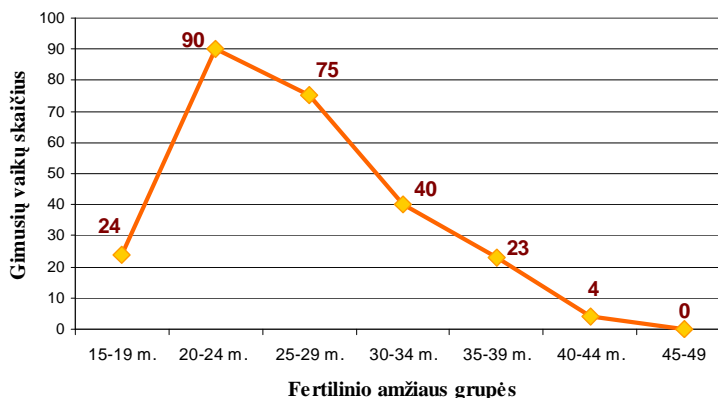
Mirusių kūdikių skaičius 2007 m., tenkantis 1000-čiui gyventojų, Prienų rajone beveik tris kartus viršijo Lietuvos lygį (atitinkamai 15,6 ir 5,9 1000-čiui gyventojų).

Gimstamumo rodiklis Prienų rajone 2005–2007 m. buvo mažesnis lyginant su Kauno apskrities bei Lietuvos gimstamumo rodikliais. 2005–2007 m. laikotarpiu Lietuvoje bei Kauno apskrityje gimstamumo rodiklis padidėjo, o Prienų rajone gimstamumo rodiklis – ženkliai nepakito (6 pav.). Remiantis Prienų rajono savivaldybės metrikacijos skyriaus 2008 m. duomenimis, pastebimas didėjantis rodiklis (8,1 1000-čiui gyventojų).



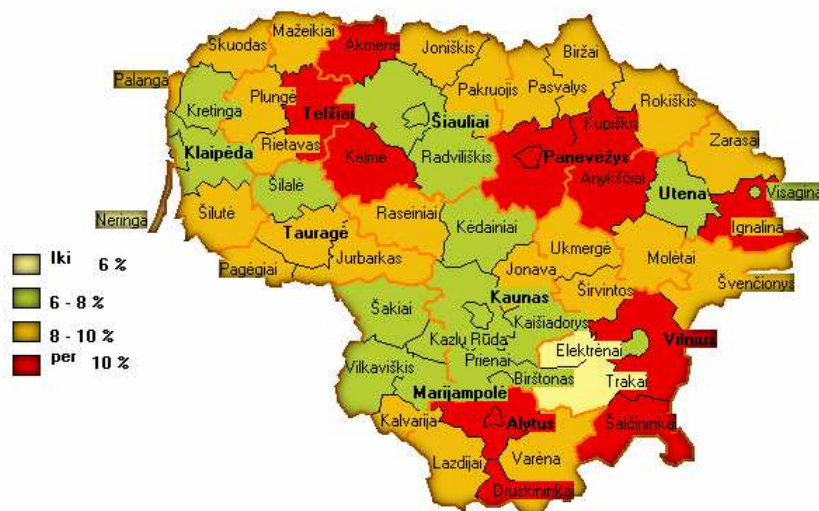
6 pav. Gimstamumo tendencijos 2005–2007 m.
Šaltinis: Lietuvos statistikos departamentas.

Prienų rajone 2007 metais daugiausiai vaikučių gimė 20–24 metų amžiaus grupės moterims (7 pav.), kai tuo tarpu Lietuvoje – 25–29 metų amžiaus moterims.



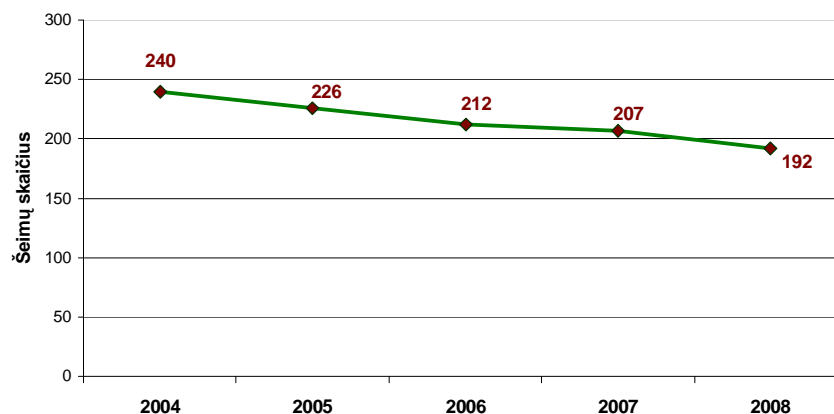
7 pav. Gimusių vaikų skaičius 2007 m. Prienų rajone pagal motinų amžiaus grupes
Šaltinis: Lietuvos statistikos departamentas.

Nedarbo procentas visoje šalyje pasiekė aukštą lygį: vyrų nedarbas auga sparčiau, didėja teritoriniai nedarbo skirtumai (8 pav.). Prienų rajono darbo biržos duomenimis, 2007 m. nedarbo lygis buvo 4 proc., o 2009 m. – išaugo dvigubai (8,1 proc.), kai tuo tarpu Lietuvoje, 2009 m. duomenimis, šis rodiklis yra 8,2 proc. (darbingo amžiaus žmonių procentas, neturinčių darbo).



8 pav. Lietuvos bedarbių procentas nuo darbingo amžiaus gyventojų
Šaltinis: Lietuvos darbo birža.

Socialinės rizikos šeimoms priskiriamos tos šeimos, kuriose vyrauja krizė dėl to, kad vienas ar keli šeimos nariai piktnaudžiauja alkoholiu, narkotinėmis, psichotropinėmis medžiagomis arba dėl turimos negalios, skurdo, socialinių įgūdžių stokos negali ar nesugeba prižiūrėti vaikų; taip pat kai vienas arba keli šeimos nariai naudoja psichologinę, fizinę ar socialinę prievartą prieš savo vaikus; arba gaunamą valstybės paramą naudoja ne šeimos interesams. Lietuvoje stebimas socialinės rizikos šeimų skaičiaus sumažėjimas (2005 m. buvo 16869; 2007 m. – 11958). Socialinės rizikos šeimų skaičius per 2004–2008 m. laikotarpį Prienų rajone sumažėjo (9 pav.). Anot Prienų rajono savivaldybės administracijos Vaiko teisių apsaugos skyriaus darbuotojų, nors faktinis socialinės rizikos šeimų skaičius sumažėjo, tačiau negalima teigti, kad sumažėjo ir problemų.



9 pav. Socialinės rizikos šeimų skaičius Prienų rajone
Šaltinis: Prienų rajono savivaldybės civilinės metrikacijos skyrius.

Prienų rajono policijos komisariato duomenimis, 2006 m. nusikalstamų veikų skaičius buvo užfiksuotas 610 atvejų, o 2008 m. sumažėjo iki 440 atvejų. Baiminamasi, kad dėl sunkios ekonominės, socialinės situacijos visoje Lietuvoje, nusikalstamų veikų pagausės.